



Braco de Weimar Weimaraner



Grupo	Sétimo
Altura ao garrote	Machos: 59 - 70cm (tamanho ideal: 66cm) Fêmeas: 57 - 65cm (tamanho ideal: 62cm)
Peso	Machos: 30 - 35 Kg Fêmeas: 25 - 30 kg
Pelagem	Curta, lisa. Cinzento-prateado, cinzento-rato, cinzento-corço
Tempo médio de vida	12 anos
Carácter	Activo, afeituoso, meigo
Relação com as Crianças	Excelente
Relação com outros cães	Boa
Aptidões	Cão de parar, retriever, cão de busca, eventualmente cão detector de sangue
Necessidades de espaço	Jardim grande ou longas saídas regulares para gastar energias acumuladas
Alimentação	De 500 a 550 g diárias de alimento seco completo
Grooming	Nenhum
Custo de manutenção	Elevado

Origem e História



Membros do Austrian Weimaraner Club (1946)

O Braco de Weimar ou Weimaraner, é uma raça que se destaca pela aparência atlética, agilidade e porte elegante. O pêlo possui uma textura que lembra veludo, proporcionando uma sensação agradável ao toque. Por trás de um olhar inteligente e sempre vigilante esconde-se um cão com uma personalidade fantástica.

A história oficial do Weimaraner teve início em 22 de junho de 1897, quando foi formado um clube em Erfurt, Alemanha, dedicado à "criação pura do cão apontador Weimaraner cinza-prateado".

A história daquela que é muito provavelmente a mais antiga das raças alemãs de cães de parar, é alvo de controvérsia e interpretações diversas. Contudo, existe um consenso em relação a um dos seus principais ascendentes, o já extinto cão de caça "Leithund".



Embora no século XVII existissem exemplares semelhantes à raça que conhecemos hoje, retratados nas pinturas de Antoon van Dyck, foi no século XIX que o seu desenvolvimento se consolidou. Esse processo começou com criadores e caçadores experientes da região de Turíngia, que cruzaram o então cada vez menos procurado Leithund com o Huhnerhund, um cão de parar muito utilizado naquela época.



Huhnerhund

No entanto, foi o Grão-Duque de Saxe-Weimar Eisenach, Karl August, conhecido pelo apoio aos intelectuais da altura e pela paixão por desportos, como corridas de cavalos e caça desportiva, que, juntamente com outros entusiastas, apurou e criou a raça, tal como a conhecemos atualmente. Este fato levou a que Weimar, cidade natal de Karl August, estivesse presente no nome desta raça, que tanto pode ser chamada de Weimaraner como de Braco de Weimar. A raça também é carinhosamente chamada de "O Cão do Duque".

A aristocracia alemã utilizava o Weimaraner para a caça grossa. No entanto, quando essa atividade se tornou menos comum no início do século XX, o número de exemplares desta raça diminuiu significativamente. Graças a uma criação rigorosa e seletiva, o Weimaraner adaptou-se a outros tipos de caça, tornando-se capaz de apontar e recuperar. Assim, evoluiu para um cão de parar polivalente. As raças com essas características são classificadas pelos ingleses como (HPR-Hunt, Point and Retrieve), ou seja, cães de caça que rastreiam, apontam e recuperam a presa.

O caçador norte-americano Howard Knight foi o primeiro a importar o Weimaraner para o seu país, em 1929. No entanto, a raça permaneceu amplamente desconhecida pela maioria dos americanos. Foi somente após o regresso de muitos soldados norte-americanos que lutaram na Segunda Guerra Mundial, que o Weimaraner alcançou o auge da popularidade nos Estados Unidos. A paixão destes soldados pelas aptidões físicas e traços temperamentais da raça, resultou num grande número de exemplares levados para o lado de lá do Atlântico.

Atualmente, o Weimaraner, é uma raça popular em todo o mundo, tendo contribuído para isso, a sua elegância, graciosidade e indiscutível beleza.



Pintura de Antoon van Dyck - Século XVII

Cerca de 1632 Antoon van Dyck: Pensa-se que talvez seja a primeira referência pictórica convincente do Weimaraner num retrato do príncipe Rupprecht von der Pfalz, que está com um cão de caça cinza prateado. A pintura a óleo está em Haia, na Holanda.





Por volta de 1533: Jakob Seisenegger pintou este retrato de Carlos V. Acredita-se que talvez seja a primeira referência pictórica a um antecedente, o Weimaraner.

Comportamento



Um cão grande, com um coração ainda maior!!!!!!

O Weimaraner é conhecido por ser enérgico e versátil. São cães afetuosos e adoram estar em família, demonstrando equilíbrio, segurança e confiança. São ideais para tutores ativos que apreciam atividades ao

ar livre. Adaptam-se a ambientes urbanos, mas requerem passeios diários e estímulos para libertarem energia.

Devido ao instinto protetor, os Weimaraners podem ser cães de guarda vigilantes, mantendo-se alertas, sem serem agressivos se não existir motivo.

São bons companheiros de brincadeira para crianças ativas. No entanto, devido à sua energia, é importante supervisionar as interações para garantir que sejam seguras.

Quando se trata de relacionamento com outros animais, como gatos, coelhos ou porquinhos da Índia, a socialização precoce é fundamental. O instinto de caça pode levá-los a ver animais menores como presas. No entanto, com uma socialização adequada todos podem conviver harmoniosamente.

O Weimaraner é uma raça com personalidade muito forte e determinada. Requer um dono experiente que seja capaz de estabelecer limites claros e proporcionar treinos consistentes desde cedo. O treino positivo com reforço e recompensa é o ideal. Mostrando alguma teimosia, vão testar até onde o tutor os deixa chegar

Em resumo, o comportamento do Weimaraner é caracterizado pela energia, lealdade à família e instinto de proteção. Serão companheiros maravilhosos para tutores que estejam dispostos a fornecer treino adequado, socialização e exercícios regulares. No entanto, é importante lembrar que cada cão é único, e o temperamento pode variar de indivíduo para indivíduo.

Curiosidades

Inteligência comprovada

O conhecido livro "A Inteligência dos Cães" apresenta os resultados de uma longa pesquisa realizada por Stanley Coren. No estudo, o nosso querido gigante "fantasma" de quatro patas aparece na 21ª posição do ranking!!!

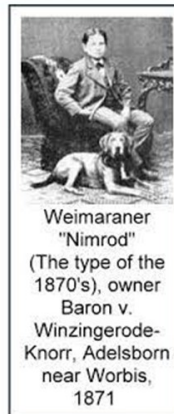
Apelidos do Weimaraner

A inteligência rendeu-lhe o curioso título de "cão com cérebro humano".

Mas, a lista de apelidos não fica por aí: "fantasma cinzento", pela cor e "cão-velcro" pelo forte apego ao tutor, também são comuns.

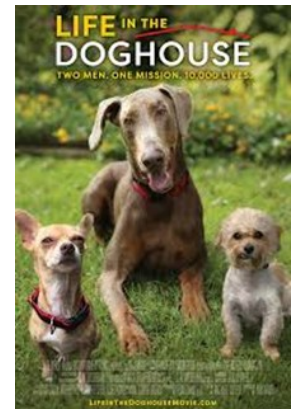
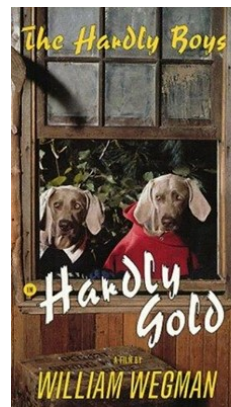
Mascotes famosos

A atriz e princesa, Grace Kelly, e o apresentador americano, Dick Clark, são algumas das celebridades que já tiveram um Weimaraner como mascote. O presidente dos EUA, Dwight D. Eisenhower, também criou um cão desta raça na Casa Branca.



Weimaraner "Nimrod" (típico da década de 1870), proprietário Baron v. Winzingerode-Knorr, Adelsborn perto de Worbis, 1871

Weimaraner no cinema



"Ollie, o Weimaraner que pensa que é humano"

ESTALÃO

ASPETO GERAL E CARACTERÍSTICAS

O Weimaraner é uma raça distinta e elegante, conhecida pela aparência atlética e inteligência aguçada. A cabeça é proporcional ao corpo, com olhos expressivos e focinho longo. O pêlo é curto e denso, cinza-prateado, com uma textura suave. Possuem uma personalidade afetuosa e leal, sendo uma escolha popular como cão de companhia.

Originalmente criado como cão de caça, o Weimaraner é versátil e capaz de caçar, apontar e recuperar presas. Gosta de atividades físicas e passeios ao ar livre.

CABEÇA

Cabeça: É relativamente longa e bem proporcionada ao corpo. Crânio largo e plano entre as orelhas, sem rugas quando o cão está em repouso. Stop curto.

Olhos: Redondos, brilhantes e expressivos. A cor geralmente harmoniza com a cor do pêlo.

Focinho: Longo, profundo e poderoso, com lábios bem definidos e ajustados aos maxilares.

Mandíbula: Com dentes bem alinhados, mordedura em tesoura perfeita, com os incisivos superiores em contato justo com os inferiores.

Orelhas: De inserção um pouco acima da linha dos olhos. São largas e bastante compridas, estendendo-se até a comissura dos lábios. Arredondadas na ponta e quando em tenção, viram ligeiramente para a frente.

Nariz: É da cor do pêlo, tornando-se cinza na base.

PESCOÇO

É musculado e quase redondo, apresentando um comprimento adequado, não sendo excessivamente curto. Possui linhas potentes que se reforçam à medida que se estendem até ao ombro e à caixa torácica, criando uma transição harmoniosa em direção ao garrote. Sem barbela.

CORPO

É musculado e bem proporcionado, com uma linha superior reta.

As costelas são bem arqueadas, concedendo espaço para os pulmões, o que é importante para os cães de caça. Peito profundo e largo. A região do garrote, onde o pescoço se encontra com os ombros, apresenta uma transição suave e equilibrada.

QUARTOS DIANTEIROS

Exibem boa angulação entre o ombro e o braço. A distância entre o codilho e o pulso é a mesma que entre o codilho e o garrote. O resultado são apurmos regulares, tanto observados de frente quanto de perfil.

QUARTOS TRASEIROS

São compridos, estendendo-se entre a articulação da anca e o curvilhão. A anca, o joelho e o curvilhão são bem marcados, embora o curvilhão seja um pouco menos proeminente que os dois primeiros. Os músculos nas patas traseiras são claramente visíveis e bem desenvolvidos. Exibe apurmos excelentes.

CAUDA

De inserção média, forte na base diminuindo gradualmente até a ponta. Quando em movimento, a postura é alta, com uma pequena curva para cima, mas nunca enrolada.

PÊLO

Curto, denso e de textura suave. Cinza-prateado é a cor típica, podendo ocorrer variações de cinza, do mais claro ao mais escuro.

ANDAMENTOS

Pisa firme, significa que as patas devem mover-se paralelamente durante o movimento. No galope, os saltos devem ser longos e rentes ao solo. Ao trotar, deve manter o dorso reto, sem oscilações. Andamento gracioso, fluido e poderoso.

TAMANHO E PESO

O tamanho desejável, é de 61 a 69 cm nos machos e de 56 a 64 cm nas fêmeas, medido ao garrote.

O peso para os machos deve ser entre 30 e 40 kg e para as fê-

meas entre 25 e 35 kg.

SAÚDE

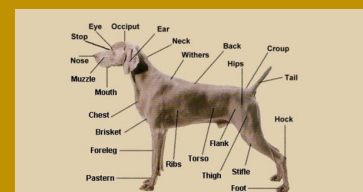
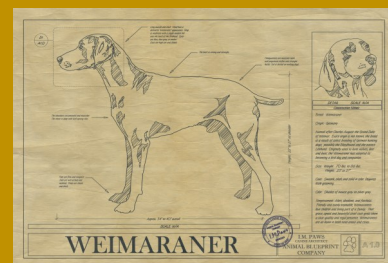
São animais geralmente saudáveis, mas como acontece com todas as raças, são propensos a **certas condições de saúde**. Entre elas podemos mencionar:

- Displasia da anca.
- Dilatação-vólvulo gástrica, também chamada de torsão.
- Doença de von Willebrand.
- Distiquíases.
- Entrópio.

DEFEITOS

Qualquer desvio, dos termos deste padrão, deve ser considerado como falta e penalizado na exata proporção da sua gravidade.

(Segundo os critérios adotados pela Comissão Zootécnica da SCC em 6 de maio de 1981)



Variedades

Existem ainda, duas variedades de Weimaraner, pêlo comprido e pêlo duro, que raramente são vistas.

O pêlo longo é uma variação genética rara que ocorre em algumas linhagens. O Weimaraner de pêlo longo surgiu entre o final do século XIX e o início do século XX.

Apresentam um pêlo mais fino e suave, com franjas nas orelhas, na cauda e nas patas. Não é uma característica oficialmente reconhecida pelos padrões da raça, mas isso não significa que esses cães não sejam autênticos Weimaraners.



Pêlo comprido



Weimaraners de pelo duro são uma variação genética menos comum. No entanto, fazem parte da história da raça desde o início do século XX. O seu pêlo é áspero, denso e bastante curto. Assim como os Weimaraners de pêlo longo, esta variação também não é reconhecida oficialmente, mas ainda assim são considerados Weimaraners legítimos.

Raças aparentadas



O Braco Húngaro ou Vizsla é um cão de caça muito antigo e versátil, originário da Hungria.

São conhecidos pela energia, inteligência e lealdade. Assim como o Weimaraner, são cães de aponte e recuperação, excelentes para caçar aves. Definidos como animais de estimação muito afetuosos e podem dar-se bem com crianças e outros companheiros caninos.

O Braque Du Bourbonnais

é originário de França. É uma raça de apontador menor e mais compacta, com uma aparência semelhante ao Weimaraner.

São igualmente eficazes na caça e possuem uma natureza gentil e afetuosa. Têm a aparência clássica do cão de caça, com constituição atlética e um olhar expressivo.



Para quem gosta do visual do Weimaraner, mas prefere um cão de tamanho menor e mais compacto, esta raça é uma opção interessante.



German Shorthaired Pointer ou Deutsch Kurzhaar (nome original)

Tanto o Weimaraner quanto German Shorthaired Pointer, são raças alemãs populares pela elegância e versatilidade para a caça.

É um cão popular, especialmente nos Estados Unidos.

Atléticos, inteligentes e enérgicos, adequados para atividades desportivas, como agility e obediência.

Em resumo, ambos são excelentes cães de caça e podem ser companheiros maravilhosos para famílias ativas.



Foxhound Americano

Existem duas variedades de Foxhounds, o Americano e o Inglês. Ambos são cães de grande porte com aparência semelhante ao Weimaraner.

Historicamente, foram criados para a caça, e essa característica ainda está presente no seu DNA.

Possuem uma grande resistência física e uma capacidade excepcional para seguir rastros.

No entanto, ao longo dos anos, adaptaram-se a cães de família, desde que as necessidades de exercício e o treino sejam atendidas.



Foxhound Inglês